

MOWER 5

MANUAL DE USO Y MANTENIMIENTO

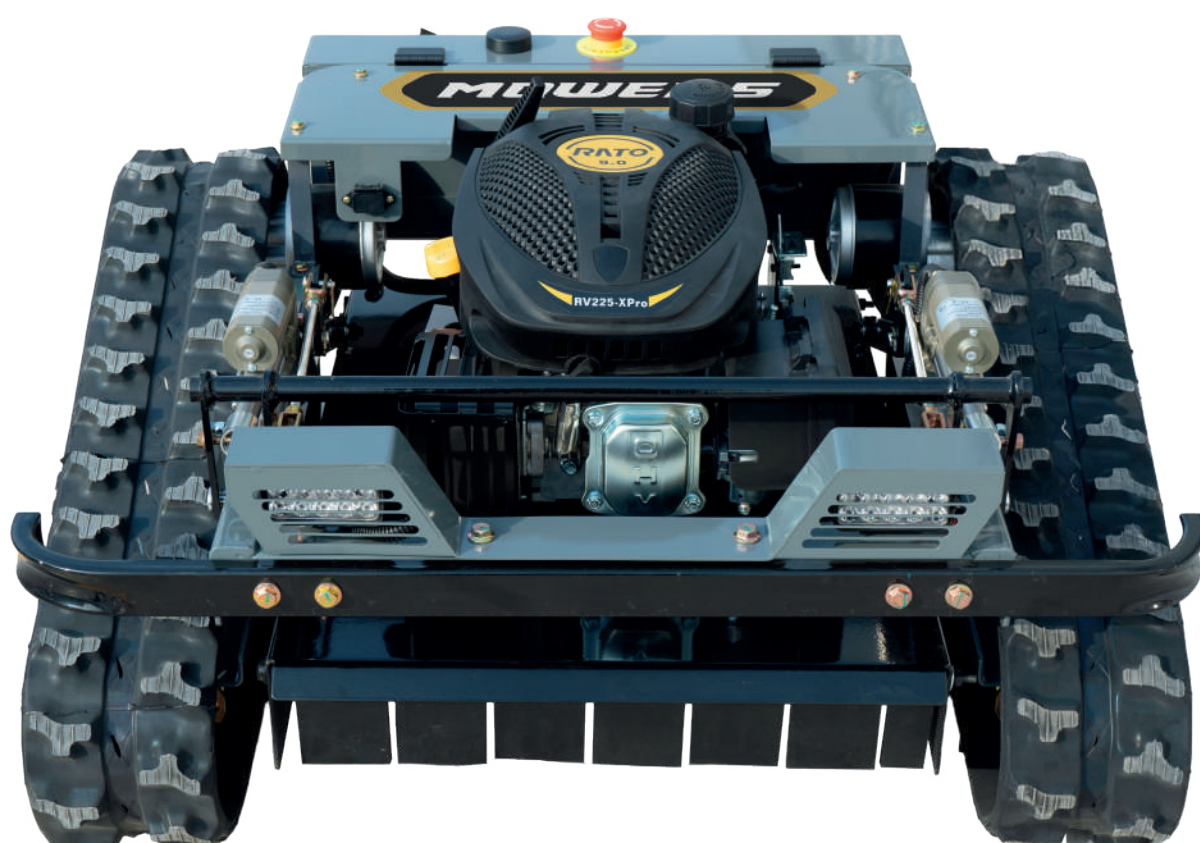


Tabla de contenido

1. Precauciones para un uso seguro
2. Introducción a la máquina
3. Introducción a la función de control remoto
4. Cómo añadir aceite de motor
5. Cómo añadir gasolina al motor
6. Cómo cargar la batería de la máquina
7. Cómo arrancar el motor
8. Cómo parar el motor
9. Cómo limpiar el filtro de aire
10. Cómo cambiar el aceite del motor
11. Cómo cambiar la cuchilla
12. Cómo usar en pendiente
13. Cómo descargar
14. Certificado CE

¿Qué debo hacer si me encuentro con los siguientes problemas?

1. Cómo solucionar el problema de dificultad para arrancar el motor
2. Cómo solucionar la salida de humo blanco del motor
3. Cómo actuar ante un vuelco

Gracias por comprar este producto. Lea este manual antes de usarlo para garantizar un uso correcto. Consérvelo en un lugar seguro después de leerlo y vuelva a leerlo cuando sea necesario.

1. Precauciones para un uso seguro

Para un uso seguro

Si no utiliza el equipo durante un período prolongado, cargue la batería al menos una vez cada 15 días. Esto no solo evita la descarga total, sino que también prolonga la vida útil de la batería. Si la batería se daña debido a una descarga profunda, reemplácela por una nueva.

- El manejo de la desbrozadora requiere buen juicio.
- No coloque los pies sobre la desbrozadora.
- No la utilice si ha consumido alcohol, tiene falta de sueño, está embarazada, es menor de 16 años, se encuentra en estado de fatiga extrema o está enfermo.
- Para evitar accidentes causados por objetos proyectados, el operador debe usar ropa adecuada y equipo de protección personal, como gafas de seguridad, casco, guantes y calzado de seguridad antideslizante.
- Antes de revisar, reparar, ajustar, limpiar o repostar, asegúrese de apagar el motor y trabajar sobre una superficie plana.
- No utilice cuchillas distintas a las proporcionadas o recomendadas por el fabricante.
- No toque el motor, el silenciador u otras partes calientes durante el funcionamiento ni inmediatamente después de apagar el equipo.
- Verifique que el cableado eléctrico funcione correctamente antes de usar. Si el revestimiento está dañado, no utilice el equipo, ya que existe riesgo de cortocircuito.
- Apague el motor antes de repostar combustible.
- Si se derrama combustible o aceite, límpielo inmediatamente.
- Al mover la desbrozadora, asegúrese de que no haya personas ni animales cerca y respete las medidas de seguridad.
- Antes de iniciar el trabajo, revise toda el área y retire objetos que puedan salir despedidos, como piedras, botellas o latas vacías.
- No permita que los niños operen la desbrozadora.
- No utilice la desbrozadora para fines distintos a los previstos por el fabricante.
- Antes de operar el equipo, asegúrese de que no existan interferencias de radio que puedan afectar el control remoto.
- No utilice la desbrozadora cerca de sustancias inflamables ni fuentes de ignición.
- No la utilice bajo la lluvia.
- No modifique el cuerpo de la desbrozadora ni el control remoto, ya que esto puede afectar la seguridad y reducir la vida útil del equipo.
- No deje la desbrozadora con el motor en marcha sin supervisión.
- Mantenga a los niños alejados del equipo durante la inspección, el mantenimiento y el trabajo.

- Antes de utilizar el equipo por primera vez, realice una prueba de funcionamiento para comprobar el estado de la desbrozadora y del control remoto.
- No arranque el motor si hay personas o vehículos cerca.
- Evite obstáculos como charcos, tocones, piedras y tuberías.
- Durante el funcionamiento, pueden salir despedidos restos de hierba, piedras, ramas u otros objetos. No se acerque a la desbrozadora mientras esté en marcha.
- Si la desbrozadora golpea un objeto duro, como una piedra o una superficie de hormigón, detenga inmediatamente el motor y revise el equipo.
- Familiarícese con el control remoto en terreno llano antes de trabajar en pendientes.
- No se sitúe directamente debajo ni cerca de la desbrozadora cuando opere en pendientes pronunciadas, ya que existe riesgo de deslizamiento.
- Si el terreno está blando o húmedo, las orugas pueden hundirse o resbalar; utilice el equipo con precaución.
- No utilice la desbrozadora si la visibilidad es deficiente debido a niebla o lluvia. Trabaje siempre dentro del campo de visión del equipo.
- No utilice cuchillas dobladas, deformadas o dañadas.
- Si pierde el control durante la operación con el control remoto, detenga inmediatamente el motor.
- No toque la desbrozadora después de detener la cuchilla hasta que todas las partes giratorias se hayan detenido por completo.
- No utilice el equipo si detecta fugas de líquido de la batería.
- Si el líquido de la batería entra en contacto con la piel o los ojos, lave inmediatamente con abundante agua y consulte a un médico.
- Este equipo no está diseñado para circular por la vía pública. Para su transporte, utilice un vehículo adecuado.
- Al colocar la desbrozadora en un vehículo, asegúrela correctamente para evitar movimientos.
- Se recomienda guardar el control remoto y la unidad principal en lugares separados para evitar usos no autorizados.
- Respete siempre las advertencias y precauciones indicadas en las etiquetas del equipo.

Precauciones de uso

- Apriete los tornillos y pernos de todas las piezas antes de cada operación y asegúrese de que no haya cables sueltos o faltantes.
- Debido a las vibraciones durante el uso, los tornillos y pernos pueden aflojarse; revíselos periódicamente para evitar fallas o daños en el equipo.
- Si el motor funciona durante un período prolongado sin generar carga, la batería puede

descargarse significativamente, impidiendo el uso del equipo.

- Para evitar sobrecalentamientos y daños en los componentes, deje reposar la unidad durante 10 minutos antes de repostar. Una vez lleno el depósito, el equipo puede funcionar de forma continua durante aproximadamente 1 hora.
- Antes del primer uso, cargue la batería durante 3 a 6 horas hasta que esté completamente cargada.
- Encienda el equipo siguiendo la secuencia correcta para evitar daños.
- Antes de encender el control remoto, asegúrese de que todos los botones estén en su posición neutral (central).
- Al ajustar la altura de las cuchillas de corte o las cuchillas topadoras, coloque las palancas en la posición adecuada y luego devuélvalas a la posición central.
- Utilice únicamente el cargador suministrado para cargar la batería.
- Antes de usar, rellene la cantidad especificada de gasolina y aceite de motor.
- Tras un almacenamiento prolongado, compruebe el estado del combustible, el aceite y la batería antes de utilizar el equipo.
- No permita que el control remoto se moje, ya que podría provocar un mal funcionamiento.
- Durante el almacenamiento, apague la desbrozadora y la batería, y retire el barro y la suciedad del cuerpo principal, el motor y la caja de control eléctrico.
- Tenga en cuenta que la falta de aceite puede provocar daños graves en el motor.

2. Introducción a la máquina



3. Introducción a la función de control remoto



- | | |
|--------------------------|------------------------|
| 1 Adelante, atrás | 6 Arranque y parada |
| 2 Izquierda y derecha | 7 Luces de control |
| 3 Control de crucero | 8 Parada de emergencia |
| 4 Ajuste altura de corte | 9 Potencia |
| 5 Ajuste | |

4. Cómo añadir aceite de motor

Añada aceite de motor 15W-40. La capacidad del depósito es de 0,6 L.

Llene el aceite de motor con una herramienta adecuada.

Llene hasta el nivel correcto, ni muy poco ni demasiado. Consulte la escala de la varilla de nivel de aceite.

*Si la temperatura no está entre -20 °C y 40 °C, utilice otro aceite.

*Al utilizarlo por primera vez, compruebe primero el nivel de aceite.



5. Cómo añadir gasolina al motor

Llene el tanque con gasolina sin plomo de 88 lb (estándar de EE. UU.) o de 95 lb (estándar de la UE). La capacidad del tanque de gasolina es de 1,2 l.

Llene el tanque con una herramienta adecuada.



6. Cómo cargar la batería de la máquina

1. Al recibir el dispositivo, se recomienda cargarlo de 5 a 8 horas.
2. Si no se utiliza durante un período prolongado, se recomienda cargarlo cada 5 días.

Paso 1: Inserte el enchufe



Paso 2: Enchufe a la corriente



Paso 3: la luz roja está encendida y la carga está en curso.



Paso 4: la luz verde está encendida y está completamente cargada.



Atención:

Paso 4: La luz verde está encendida y completamente cargada.

· Cuando el voltaje de la batería de 24 V sea inferior a 21 V, cárguela a tiempo.

* No camine mucho tiempo sin arrancar el motor.

7. Cómo arrancar el motor

Dos formas de arrancar el motor:

1. Arranque manual

2. Arranque por control remoto

1. Arranque manual

Paso 1: Activar el interruptor de parada de emergencia.

Paso 2: Acelerar.

Paso 3: Tirar con fuerza de la cuerda de arranque para arrancar el motor (en clima frío, tirar varias veces más).

Paso 4: Activar el interruptor de encendido.

Paso 5: Activar el interruptor de control remoto.

Paso 1



Paso 2



Paso 3



Paso 4



Paso 5



2. Arranque del control remoto

Paso 1, encienda el interruptor de parada de emergencia.

Paso 2, aumente el acelerador.

Paso 3, encienda el interruptor de encendido.

Paso 4, encienda el interruptor de encendido y el interruptor del control remoto.

Paso 1



Paso 2



Paso 3



Paso 4



8. Cómo parar el motor

Cómo detener el motor: Paradas por control remoto.

Paso 1, presione el botón de parada del motor en el control remoto.

Paso 2, apague el interruptor de encendido.

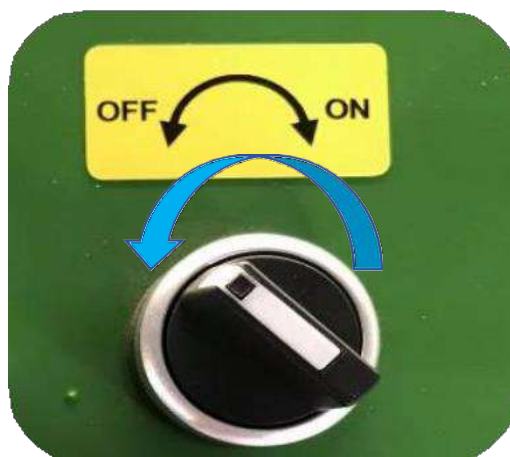
Paso 3, apague el interruptor de parada de emergencia.

Paso 4, apague el interruptor del control remoto.

Paso 1



Paso 2



Paso 3



Paso 4

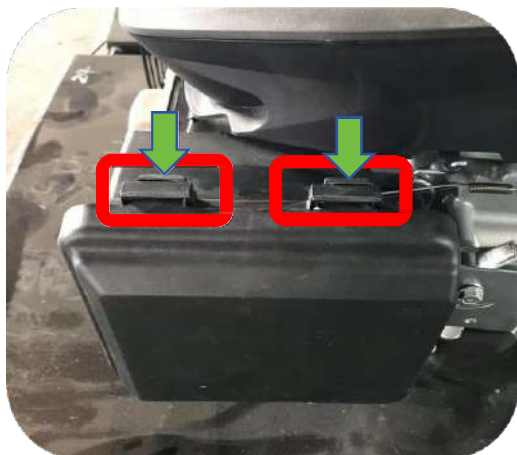


9. Cómo limpiar el filtro de aire

El elemento del filtro de aire debe limpiarse cada 10 horas y reemplazarse cada 80 horas a partir de entonces.

Paso 1: Abra la caja de la unidad del filtro de aire.

Paso 2: Retire el elemento del filtro de aire y límpielo o reemplácelo.



10. Cómo cambiar el aceite del motor

El aceite del motor debe cambiarse cada 15 horas la primera vez y cada 50 horas a partir de entonces.

Paso 1, retire el tornillo de drenaje de aceite y drene el aceite.

Paso 2: Espere a que se drene el aceite usado y luego apriete los tornillos.

Paso 3: Agregue aceite de motor nuevo.

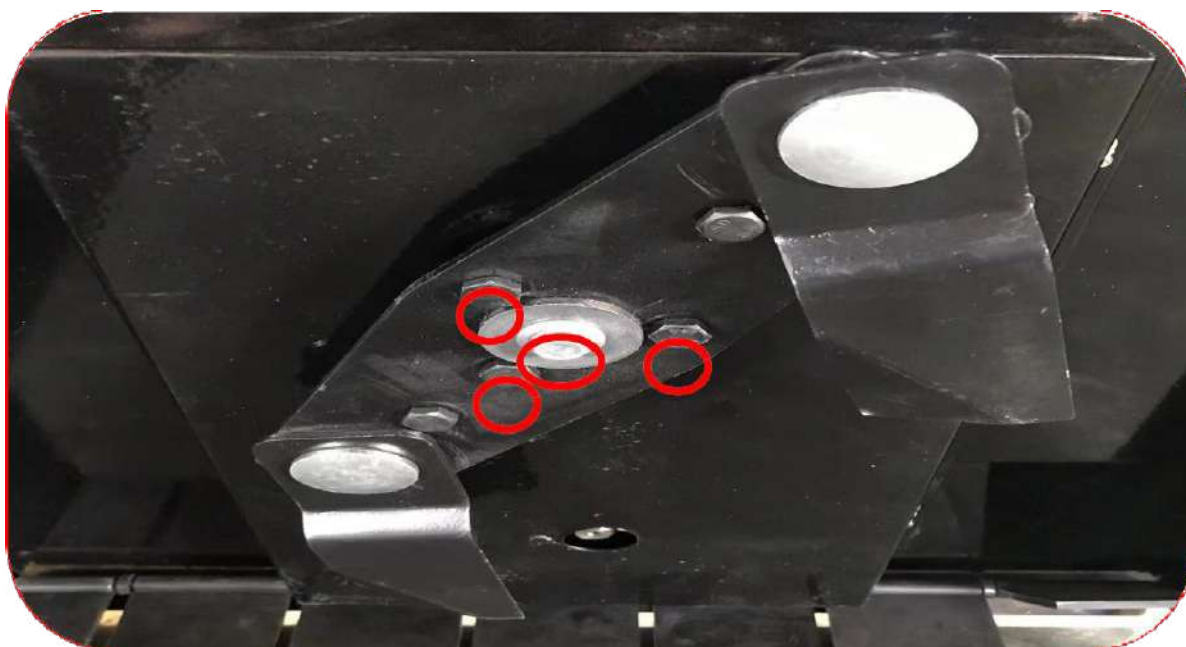


11. Cómo cambiar la cuchilla

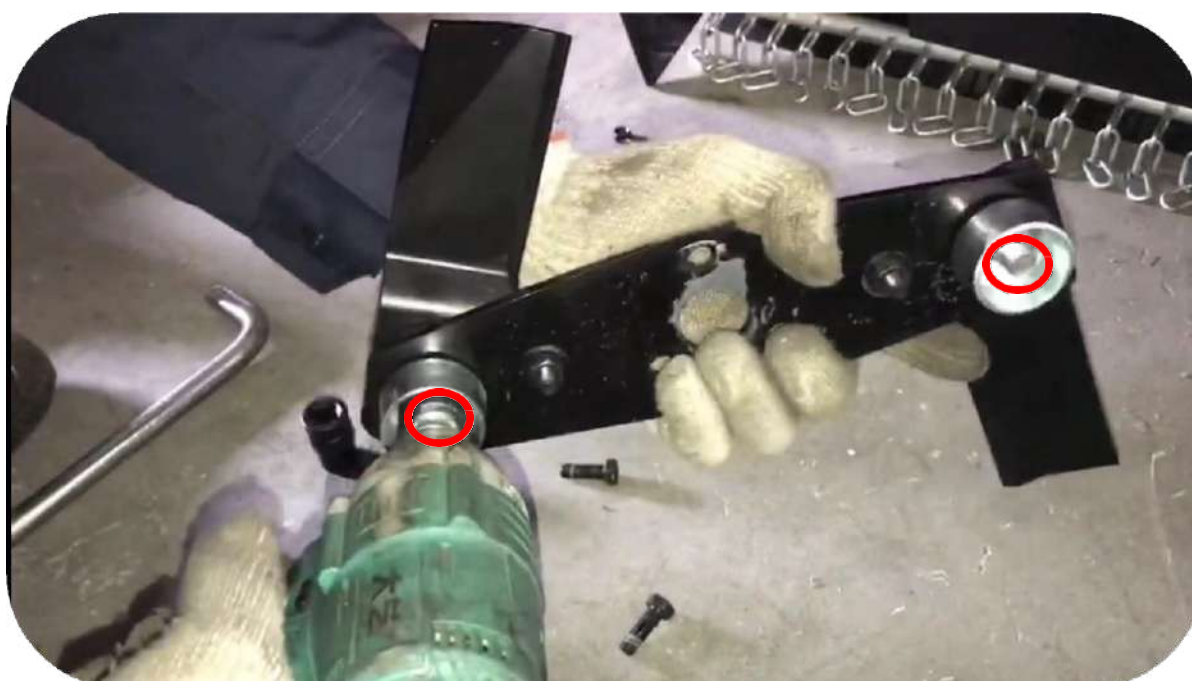
Paso 1: Retire los pernos de fijación.

Paso 2: Retire la tuerca de fijación de la cuchilla, reemplace la cuchilla por una nueva y vuelva a fijarla.

Paso 1



Paso 2



12. Cómo usar en pendiente

Aviso:

1. El corte en pendientes debe hacerse de manera lateral.
2. El carburador del motor está ubicado en alto.
3. Evite ir en línea recta hacia arriba o hacia abajo para evitar que el motor queme aceite y emita humo blanco o se vuelque.
4. Evite girar en pendientes para evitar que la máquina se vuelque.



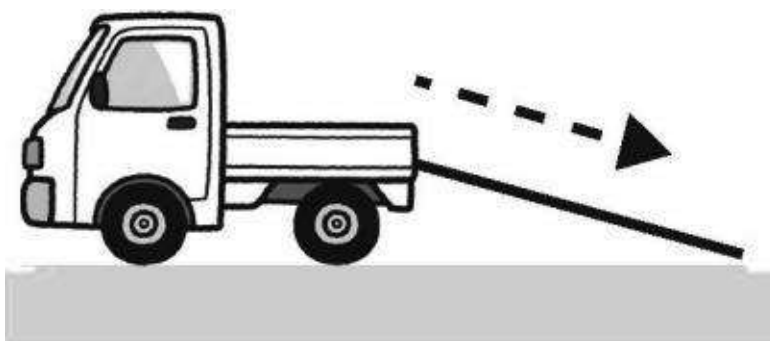
13. Cómo descargar

Paso 1: Encienda el interruptor de parada de emergencia.

Paso 2: Encienda el interruptor de encendido.

Paso 3: Encienda el interruptor de control remoto.

Paso 4: Opere el control remoto hacia la izquierda y hacia la derecha para controlar el joystick y bajar del vehículo.



Paso 1



Paso 2



Paso 3



Paso 4



14. Certificado CE



MACHINERY DIRECTIVE ATTESTATION OF CONFORMITY

Technical file of the company mentioned below has been inspected and audit has been completed successfully.

2006/42/EC Machinery Directive Annex VIII has been taken as references for these processes.
Company Name : **Shandong Nuoman Engineering Machinery Co. Ltd.**

Company Address : 88 meters south of the Geological Exploration Institute in the Economic Development Zone of Xinyan Town, Yanzhou District, Jining City, Shandong Province, within the compound of Dongcheng Group, China

Related Directives and Annex : **2006/42/EC Machinery Directive / Annex VIII**

Related Standards : **EN ISO 12100:2010**

Product Name : **Pastoral Management Machine**

Report No and Date : **CE2292A0825165**

Product Brand/Model/Type : NMJF80/NMJF100/NMJF120/NMDT50/NMDT60/NMDT80/NMDT100/NMDT120/NMSH55/NMSH60/NMSH80/NMSH100/NMSH110/NMSH120/NMPM03/NMPM05/NMPM06/NMPM08/NMPM10/NMPM13/NMPM15/NMPM20/NMPM25/NMPM30/NMPM35/NMPM50/NMPM60/NMPM70/NMPM80/NMPM100/NMPM120/NMPM130

Certificate Number : **M.2025.206.C126146**

Initial Assessment Date : **12.09.2025**

Registration Date : **15.09.2025**

Reissue Date/No : **-**

Expiry Date : **14.09.2030**

The validity of the certificate can be checked through www.udem.com.tr. Upon completion of EC declaration of conformity, it is used solely at the manufacturer's responsibility. This certificate remains the property of UDEM Uluslararası Belgelendirme Denetim Eğitim Merkezi San. ve Tic. A.Ş. to whom it must be returned upon request. The above named firm must keep a copy of this certificate for 15 years from the registration of certificate. This certificate only covers the product(s) stated above and UDEM Uluslararası Belgelendirme Denetim Eğitim Merkezi San. ve Tic. A.Ş. must be noticed in case of any changes on the product(s).

Address: Mutlukent Mahallesi 2073 Sokak (Eski 93 Sokak) No:10 Çankaya Ankara - TÜRKİYE

Phone: +90 0312 443 03 90

E-mail: info@udem.com.tr www.udem.com.tr


UDEM Uluslararası Belgelendirme
Denetim Eğitim Merkezi
San. ve Tic. A.Ş.
Genel Müdür



UDFRM.83-MA-6/01-14.08.2024/03.01.2024

1. Cómo solucionar el problema de dificultad para arrancar el motor

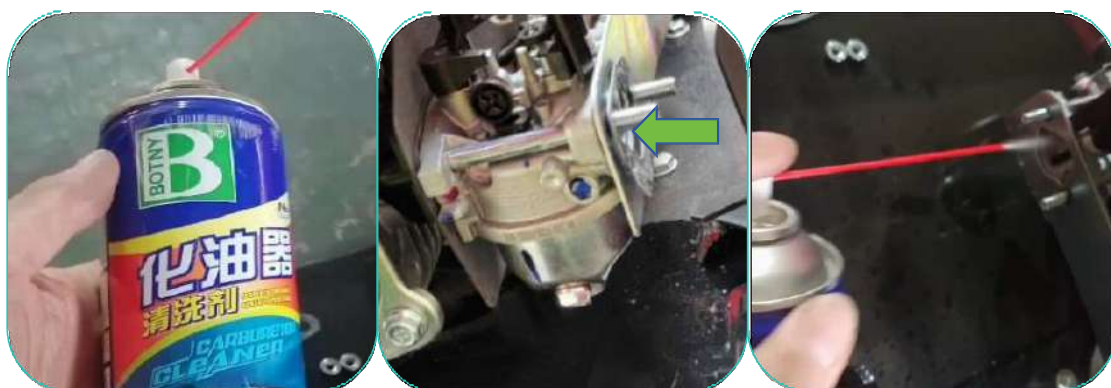
Considere las razones:

1. El clima es frío y la temperatura es baja.
2. Batería de arranque baja.
3. Hay impurezas en el carburador del motor.
4. La bujía del motor no produce chispa cuando ingresa gasolina.

Solución:

1. Cuando la temperatura sea baja, intente arrancar el motor varias veces.
2. Intente cargar la batería o tirar de la cuerda para arrancarlo.
3. Intente limpiarlo con un limpiador de carburador.
4. Limpie la bujía.

Cuando haya impurezas en el carburador del motor, intente limpiarlo con limpiador de carburador.



Cuando la bujía del motor entra en contacto con gasolina y no produce chispa, limpie la bujía.



2. Cómo solucionar la salida de humo blanco del motor

Considere las razones:

1. Demasiado aceite.
2. Al ser usado en una pendiente, si el ángulo de inclinación es demasiado grande, el aceite del motor se filtrará en la cámara de combustión y lo quemará. Una vez quemado el aceite, el humo blanco desaparecerá.

Solución:

1. Agregue aceite de motor según la varilla de nivel de aceite, ubicada entre L — H.
2. Al ser usado en una pendiente, consulte "Cómo usar en pendiente".

3. Cómo actuar ante un vuelco

Paso 1: Presione el botón de parada de emergencia en el control remoto.
Paso 2: Apague el interruptor de parada de emergencia.
Paso 3: Apague el interruptor de encendido.
Paso 4: Apague el interruptor del control remoto.
Paso 5: Dé la vuelta a la máquina.

Paso 1



Paso 2



Paso 3



Paso 4



Aviso:

- Si la máquina se vuelca, no se acerque a ella a ciegas, debe garantizarse la seguridad.
- No toque la cuchilla de corte ni su rango de rotación.
- No toque el motor.
- No introduzca ninguna parte del cuerpo dentro de la máquina.
- Si la máquina vuelca, podría producirse una fuga de aceite del motor. Después de volcar la máquina, limpie la gasolina y el aceite de la superficie de la máquina y del filtro de aire. Al volver a arrancar el motor, podría aparecer humo blanco. Esto se debe a que el aceite se vierte en la cámara de combustión y el humo blanco desaparece después de que se quema.